

## ESTUDIANTES MIGRANTES EN CHILE

*¿Cuántos son? ¿Dónde estudian?  
¿En qué regiones se concentran?  
¿De qué países provienen?*

Desde los años 1990, y tras la recuperación de la democracia, Chile ha experimentado un aumento sostenido de la inmigración internacional producto del buen devenir político y económico del país (Stefoni, 2011; INE, 2018). Aldunate, Contreras, De la Huerta y Tapia (2018), estiman -a partir del cálculo del DEM- que el porcentaje de población inmigrante podría haber llegado al 5,9% en diciembre del 2017 e indican que su entrada se concentró principalmente entre los años 2016 y 2017. Para dichos autores, el aumento registrado en los últimos años hizo que Chile pasara de ser un país con baja inmigración para estándares internacionales a uno en que el porcentaje de extranjeros residentes supera el promedio mundial (3,4%). Junto a este incremento, se ha generado una importante diversificación del perfil migratorio, la que se ha caracterizado por la incorporación de nuevas nacionalidades y un aumento de la población migrante cuyo idioma de origen difiere al español.

En materia de educación, la llegada de estudiantes de origen extranjero ha implicado un conjunto de desafíos para el Estado, el sistema educativo y las comunidades escolares, instalando la preocupación por alcanzar una educación inclusiva (Cerón, Pérez y Poblete, 2017) que reconozca, respete y valore la diversidad cultural. Frente a esto cabe preguntarse, ¿cuál es el perfil de los estudiantes que migran a Chile?

### **OBJETIVO**

Caracterizar a la población escolar migrante en Chile respecto a su ubicación, distribución y origen geográfico.

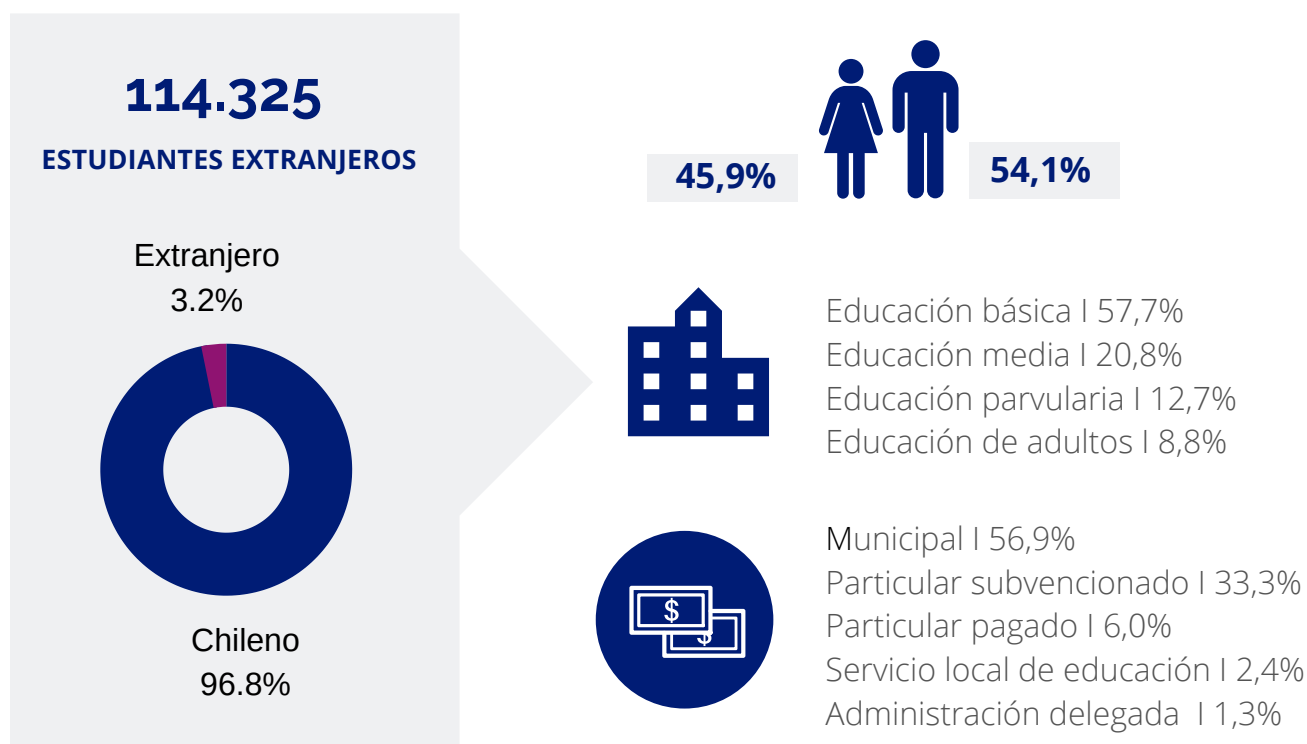
### **METODOLOGÍA**

Cuantitativa. Análisis descriptivo de la base de datos "matrícula única oficial 2018 por estudiantes con variable de nacionalidad", MINEDUC, 2018.

## PRINCIPALES RESULTADOS

Actualmente el sistema escolar chileno recibe 3.582.351 estudiantes de los cuales 114.325 son extranjeros, lo que representa un 3,2% de la matrícula total del sistema. Se trata de un perfil predominantemente masculino (54,1%) y que tiende a concentrarse en establecimientos municipales muy por sobre los estudiantes chilenos (56,9% v/s 33,5%). En cuanto a los niveles educativos, los estudiantes migrantes se distribuyen de manera similar a los estudiantes chilenos, aunque llama la atención un mayor grado de participación en educación de adultos (8,8% v/s 3,7%). Al analizar la distribución de los estudiantes migrantes por nivel educativo en los países de origen más frecuentes, es posible observar una importante presencia de estudiantes haitianos en dicho nivel. Concretamente, el 30,9% de los estudiantes haitianos están matriculados en educación de adultos.

A continuación se presentan las principales características de los estudiantes migrantes en Chile:

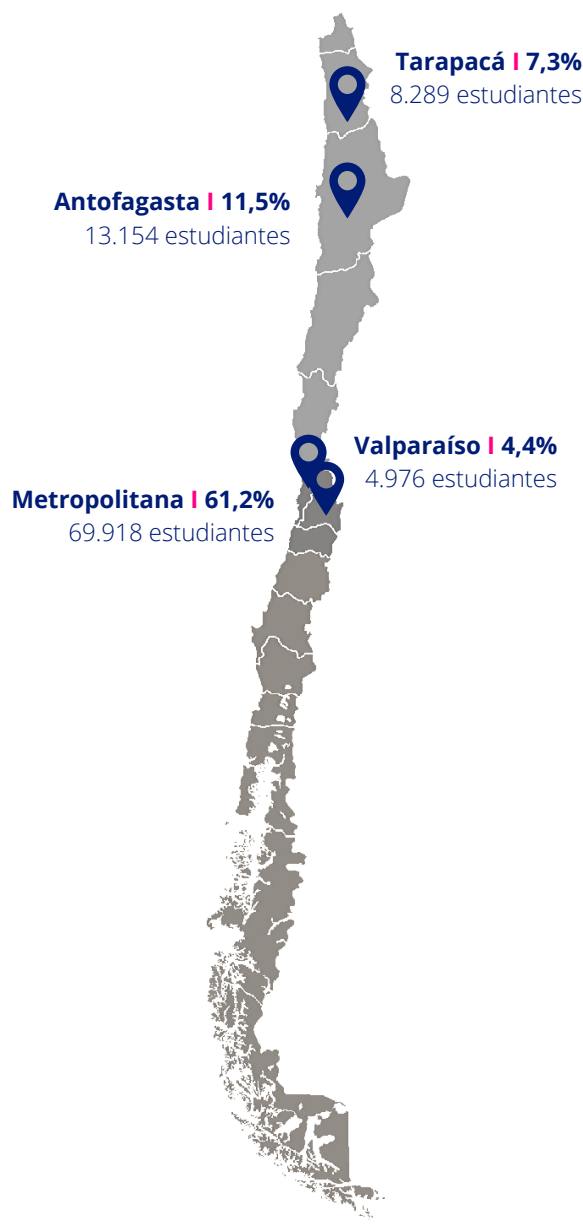


**Fuente:** Elaboración propia a partir de la base de datos de “matrícula única oficial 2018 por estudiantes con variable de nacionalidad”, MINEDUC, 2018. **Nota:** Se excluyen los estudiantes registrados en establecimientos que figuran en receso o cerrados. La caracterización de los estudiantes migrantes se realizó a partir de los datos brindados por el registro civil (N=114.325). Para establecer los niveles de educación se recodificó el código de enseñanza 3, reagrupando los distintos niveles de enseñanza media dirigidos a jóvenes y adultos en “educación media” y “educación de adultos”. Educación especial ya había sido reasignada por el centro de estudios MINEDUC entre educación parvularia y enseñanza básica según las equivalencias establecidas en conjunto con la Unidad de Educación Especial. El estudio solo considera educación de párvulos en establecimientos escolares.

En cuanto a la distribución geográfica, la matrícula de estudiantes extranjeros se distribuye desigualmente y tiende a concentrarse en cuatro regiones de Chile, dos situadas al norte del país y dos en el centro. Las regiones con mayor número de estudiantes migrantes a nivel nacional son: Metropolitana (61,2%), Antofagasta (11,5%), Tarapacá (7,3%) y Valparaíso (4,4%).

## Distribución de estudiantes migrantes según región

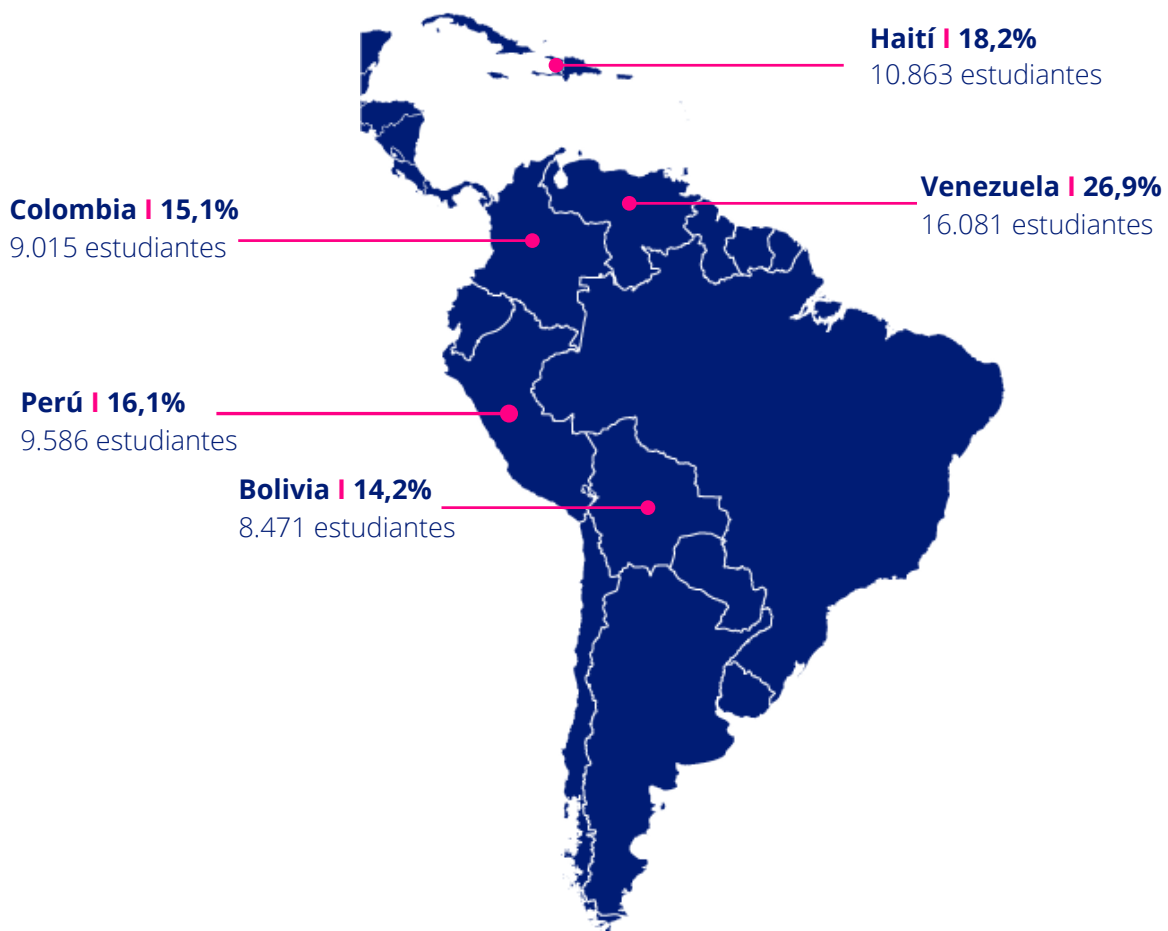
Región	Total de estudiantes de origen extranjero respecto al total país	
	N	%
Arica y Parinacota	3.669	3,2%
Tarapacá	8.289	7,3%
Antofagasta	13.154	11,5%
Atacama	1.763	1,5%
Coquimbo	2.561	2,2%
Valparaíso	4.976	4,4%
Metropolitana	69.918	61,2%
Libertador General	2.625	2,3%
Bernardo O' Higgins		
Maule	2.008	1,8%
Biobío	2.290	2,0%
La Araucanía	852	0,7%
Los Ríos	305	0,3%
Los Lagos	1.063	0,9%
Aysén	223	0,2%
Magallanes y la	629	0,6%
Antártica Chilena		



**Fuente:** Elaboración propia a partir de la base a los datos de "matrícula única oficial 2018 por estudiantes con variable de nacionalidad", MINEDUC, 2018. **Nota:** Se excluyen los estudiantes registrados en establecimientos que figuran en receso o cerrados. La caracterización de los estudiantes migrantes se realizó a partir de los datos brindados por el registro civil (N=114.325).

En lo que respecta al país de origen de los estudiantes, históricamente se ha observado un predominio de países que limitan con Chile, sin embargo, esta situación ha cambiado considerablemente en los últimos años producto de los nuevos flujos migratorios. Actualmente, los estudiantes migrantes provienen principalmente de cinco países: Venezuela (26,9%), Haití (18,2%), Perú (16,1%), Colombia (15,1%) y Bolivia (14,2%).

A continuación, se ubica cada uno de estos países en el mapa con el objetivo de georreferenciar al colectivo.



**Fuente:** Elaboración propia a partir de la base de datos “matrícula única oficial 2018 por estudiantes con variable de nacionalidad”, MINEDUC, 2018. **Nota:** La caracterización se elaboró a partir de aquellos casos en que el establecimiento reportó el lugar de origen (N=59.673). Se excluyen los estudiantes registrados en establecimientos que figuran en receso o cerrados y aquellos que están catalogados como extranjeros por el registro civil pero que indican Chile como país de origen.

## ► CARACTERIZACIÓN DE LOS ESTUDIANTES MIGRANTES CON MAYOR PRESENCIA EN CHILE

El colectivo venezolano se ha caracterizado por ser uno de los más recientes en llegar al país, al mismo tiempo que se ha configurado como uno de los más importantes en lo que respecta a la matrícula total de estudiantes extranjeros. A modo de caracterización, se puede señalar que los estudiantes de origen venezolano se distribuyen equitativamente en cuanto a su género (el 50,1% pertenece al género femenino), estudian en escuelas urbanas (98,2%) y se concentran en establecimientos educativos ubicados en la Región Metropolitana (71,0%). En cuanto al tipo de dependencia administrativa, los estudiantes se concentran en establecimientos municipales (58,5%) y particulares subvencionados (36,7%). Respecto al nivel de enseñanza, el 66,1% de los alumnos están matriculados en los niveles de educación básica, un 19,2% en educación parvularia, un 14,4% en educación media y solo el 0,3% en educación de adultos.

### Venezuela



Junto con el grupo anterior, el colectivo haitiano se ha caracterizado por ser uno de los más recientes en llegar al país. A modo de caracterización, se puede señalar que los estudiantes haitianos se distribuyen equitativamente en cuanto al género (el 50,6% pertenece al género masculino), se congregan en escuelas urbanas (97,0%) y se concentran ampliamente en establecimientos educativos ubicados en la Región Metropolitana (81,3%). La concentración de estudiantes en la capital del país es particularmente alta si se compara con los otros 5 países mencionados en esta sección. En cuanto a los niveles de enseñanza, llama la atención que en este colectivo el porcentaje de estudiantes matriculados en educación de adultos (30,9%) supere los principales niveles educativos. En orden de prevalencia, los estudiantes haitianos se concentran en: educación básica (46,2%), educación de adultos (30,9%), educación parvularia (12,1%) y educación media (10,9%). En cuanto al tipo de dependencia administrativa, los estudiantes se concentran en establecimientos municipales (64,8%) y particulares subvencionados (30,6%).

### Haití



Por su parte, el colectivo de estudiantes peruanos se distribuye equitativamente en cuanto al género (el 50,1% pertenece al género femenino), se congregan en escuelas urbanas (95,8%) y se concentran predominantemente en la Región Metropolitana (75,8%). En cuanto a la dependencia administrativa, los estudiantes se concentran mayoritariamente en establecimientos municipales (57,9%) y particulares subvencionados (35,6%). Respecto al nivel de enseñanza el 64,2% de los estudiantes están matriculados en enseñanza básica, el 20,9% en educación media y un 12,9% en educación parvularia. La matrícula en educación de adultos llega al 2,0%. Cabe destacar que el colectivo peruano es uno de los más consolidados en el tiempo.

## Perú



En cuanto al colectivo de estudiantes colombianos, se puede señalar que este se caracteriza por distribuirse equitativamente en cuanto al género (el 51,2% pertenece al género masculino), por congregarse en escuelas urbanas (97,8%) y por concentrarse predominantemente en dos regiones del país: Metropolitana (50,8%) y Antofagasta (23,4%). En cuanto a la dependencia administrativa de los establecimientos, los estudiantes se concentran mayoritariamente en establecimientos municipales (63,4%) y particulares subvencionados (29,2%). Respecto al nivel de enseñanza, el 67,2% de los estudiantes están matriculados en enseñanza básica, el 21,7% en educación media y un 8,3% en educación parvularia. La matrícula en educación de adultos llega al 2,8%.

## Colombia



Por último, los estudiantes de origen boliviano se distribuyen equitativamente en cuanto al género (el 50,5% de estudiantes del género masculino), estudian en escuelas urbanas (91,1%) y se concentran en tres regiones del país: Antofagasta (35,1%), Tarapacá (32,2%) y la Metropolitana (14,7%). La alta concentración de estudiantes en las regiones de Tarapacá y Antofagasta podría atribuirse a que Chile limita al norte con Bolivia. En cuanto a la dependencia administrativa, el 74,1% de los estudiantes se concentran en establecimientos municipales seguido por un 23,8% de establecimientos particulares subvencionados. Respecto al nivel de enseñanza el 67,2% de los estudiantes están matriculados en los niveles de educación básica, un 17,8% en educación media y un 13,1% educación parvularia. El 1,9% corresponde a educación de adultos.

## Bolivia



**Fuente:** Elaboración propia a partir de la base de datos "matrícula única oficial 2018 por estudiantes con variable de nacionalidad", MINEDUC, 2018. **Nota:** La caracterización se elaboró a partir de aquellos casos en que el establecimiento reportó el lugar de origen (N=59.673). Para establecer los niveles de educación se recodificó el código de enseñanza 3, reagrupando los distintos niveles de enseñanza media dirigidos a jóvenes y adultos en "educación media" y "educación de adultos". Educación especial ya había sido reasignada por el centro de estudios MINEDUC entre educación parvularia y enseñanza básica según las equivalencias establecidas en conjunto con la Unidad de Educación Especial. Se excluyen aquellos casos en que el estudiante figura en un establecimiento que está en receso o cerrado.

## CONCLUSIONES

Indiscutiblemente, "la migración como fenómeno social genera impacto en los países de destino, haciendo a las sociedades multiculturales y más complejas" (INE, 2018, p.10). De acuerdo con Blanco (2000), la complejidad del proceso migratorio y su multidimensionalidad puede generar importantes efectos a nivel personal y colectivo, transformando el proceso migratorio en un asunto de alta relevancia social.

Conocer las principales características de la población escolar migrante constituye un elemento básico para avanzar hacia un sistema educativo que reconozca, respete y valore la diversidad cultural. Los resultados que hoy se presentan buscan contribuir en esta materia, proporcionando un marco de referencia que oriente la toma de decisiones en torno a políticas e intervenciones socioeducativas que vayan en directo beneficio de los estudiantes.

Asimismo, los resultados plantean la necesidad de focalizar los esfuerzos en establecimientos municipales y especialmente en establecimientos educativos que se ubiquen en la zona norte y centro del país. Sin embargo, cualquier acción que se emprenda debe considerar que cada región y comunidad educativa desarrolla su propio perfil migratorio.

Por otra parte, se sugiere poner especial énfasis en el colectivo haitiano dada su alta presencia en el sistema escolar y las constantes dificultades que este colectivo ha debido enfrentar. De acuerdo con Rojas, Amode y Vásquez (2015), a nivel general, la migración haitiana en Chile ha debido afrontar barreras lingüísticas, racial-culturales, institucionales, educacionales y climáticas.

Finalmente, y dada la relevancia del rol docente en el desarrollo académico y la integración social de los estudiantes migrantes (Jordán 1994; León, Mira, Gómez, 2007; Navas y Sánchez 2010), se propone impulsar un mecanismo de acompañamiento especializado para aquellos docentes que se desempeñan en aulas con alta diversidad cultural, además de fortalecer la Formación Inicial Docente en esta materia.

## REFERENCIAS

- Aldunate, R., Contreras, G., De la Huerta, C., y Tapia M. (2018). Caracterización de la migración reciente en Chile. *Revista Economía Chilena*, 21, (3),110- 123. Recuperado de <https://www.bcentral.cl/web/guest/-/economia-chilena-volumen-21-n-3-diciembre-2018>
- Blanco, C. (2000). *Las migraciones contemporáneas*. Madrid: Alianza Editorial.
- Instituto Nacional de Estadística. (2018). *Características de la Inmigración Internacional en Chile*. Recuperado de <http://www.censo2017.cl/descargas/inmigracion/181123-documento-migracion.pdf>
- Jordán, J. (1994). *La escuela multicultural: Un reto para el profesorado*. Barcelona:Paidós.
- León, B., Mira, A. y Gómez T. (2007). Evaluación de las opiniones sobre la inmigración y la multiculturalidad en la escuela de alumnos de magisterio. *Revista Electrónica de Investigación Psicoeducativa*, 5 (2), 259-282. Recuperado de <http://www.investigacionpsicopedagogica.org/revista/new/ContadorArticulo.php?175>
- Navas, L. y Sánchez, A. (2010). Actitudes de los Estudiantes de Pedagogía de las Regiones del Bío Bío y la Araucanía de Chile hacia la Presencia de Niños Inmigrantes en la Escuela: Análisis Diferenciales. *Revista Psykhe*, 19 (1), 47- 60. doi:10.4067/S0718-22282010000100004
- Rojas, N., Amode, N. y Vásquez, J. (2015). Racismo y matrices de “inclusión” de la migración haitiana en Chile: elementos conceptuales y contextuales para la discusión. *Polis Revista Latinoamericana*,14, 217-245. doi:10.4067/S0718-65682015000300011
- Stefoni, C. (2011). *Perfil migratorio de Chile*. Buenos Aires: OIM.